

# wy3DViewer 使用说明

## 扫描设备

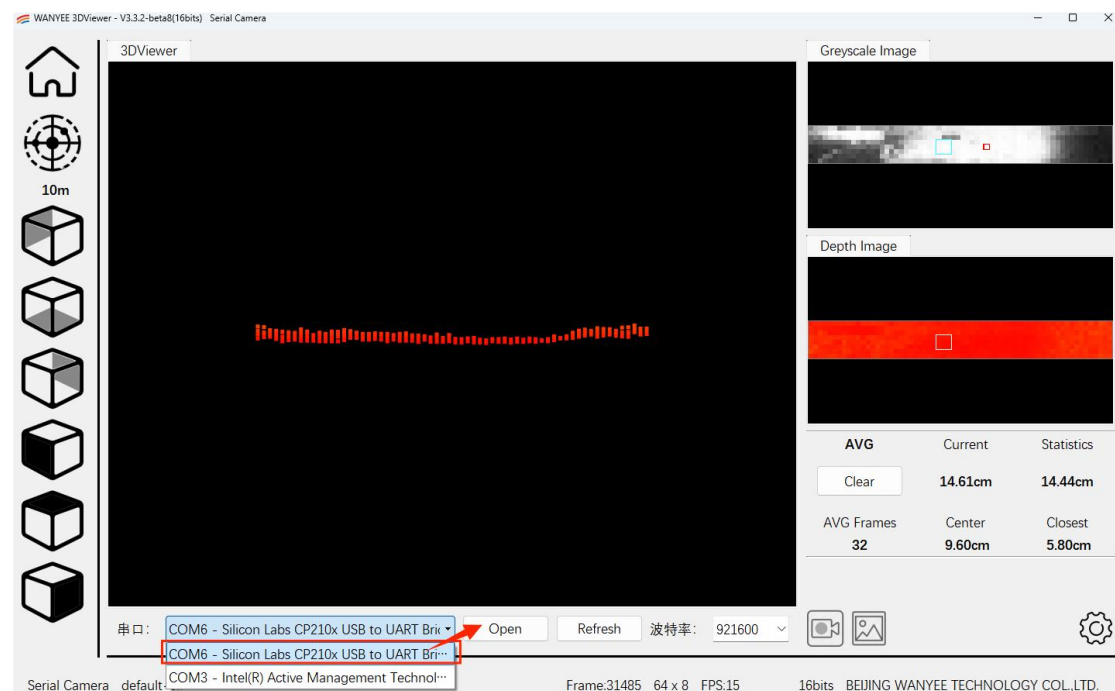
1. 将 WY6005 通过 USB 与 PC 端连接
2. 打开“wy3DViewer” PC 套件
3. 点击“扫描设备”



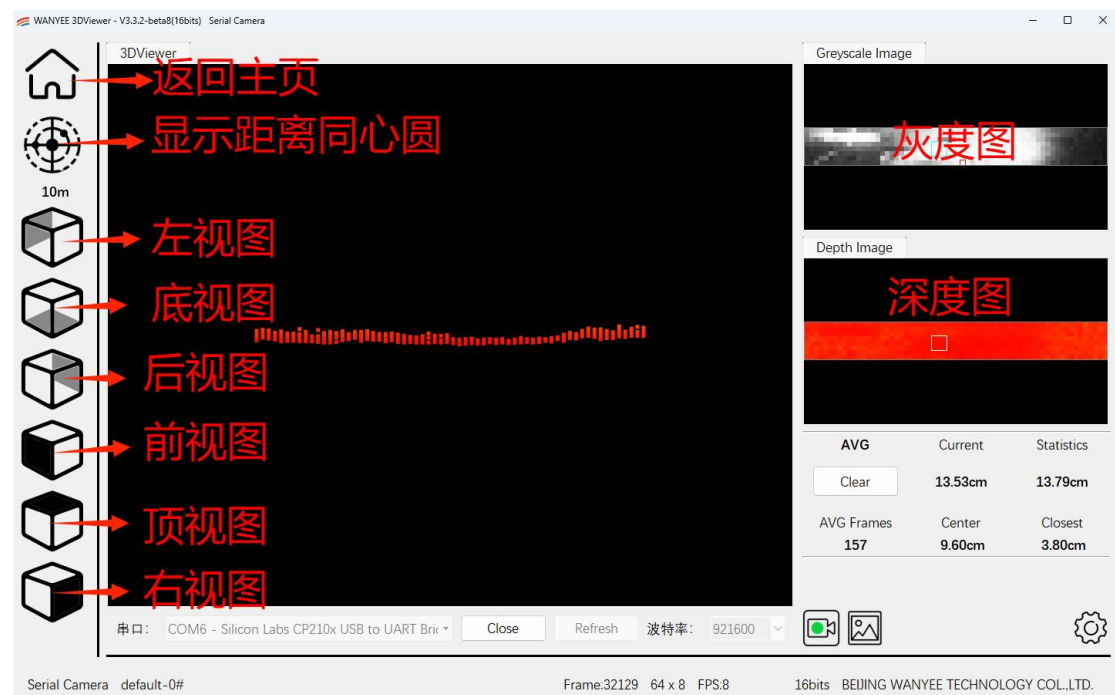
4. 点击“6005”设备图标(前提是“6005”设备图标呈深黑色)

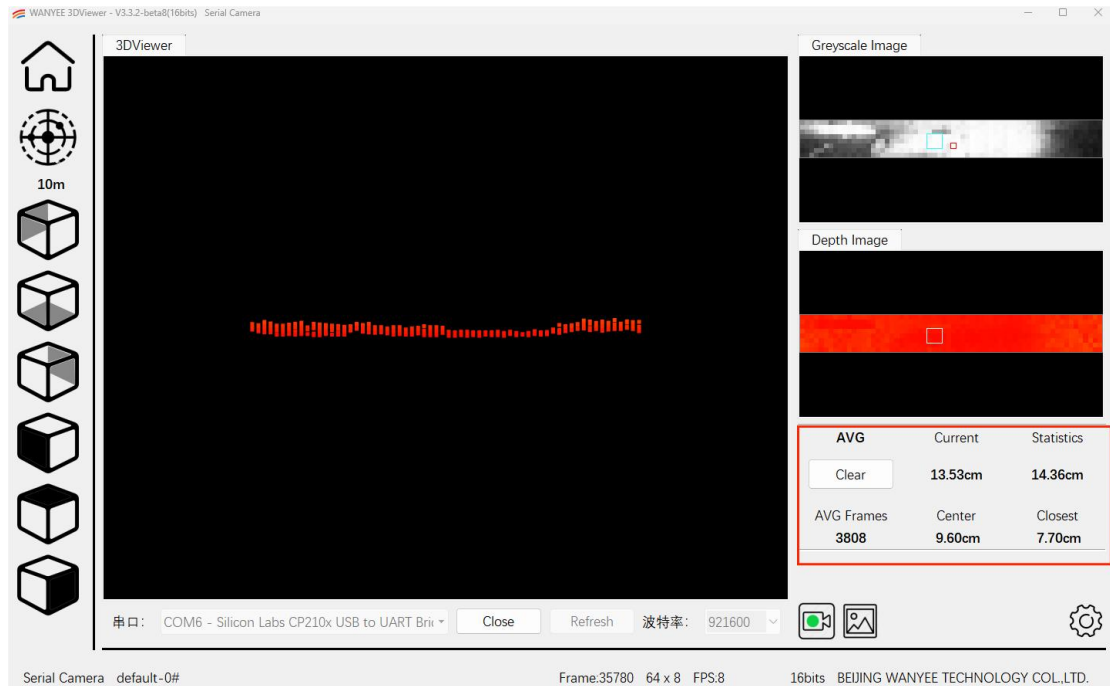


5. WY6005 设备扫描成功后，选择对应串口 open，会进入到点云图界面。



## 功能介绍





clear: 清楚帧数和计算值

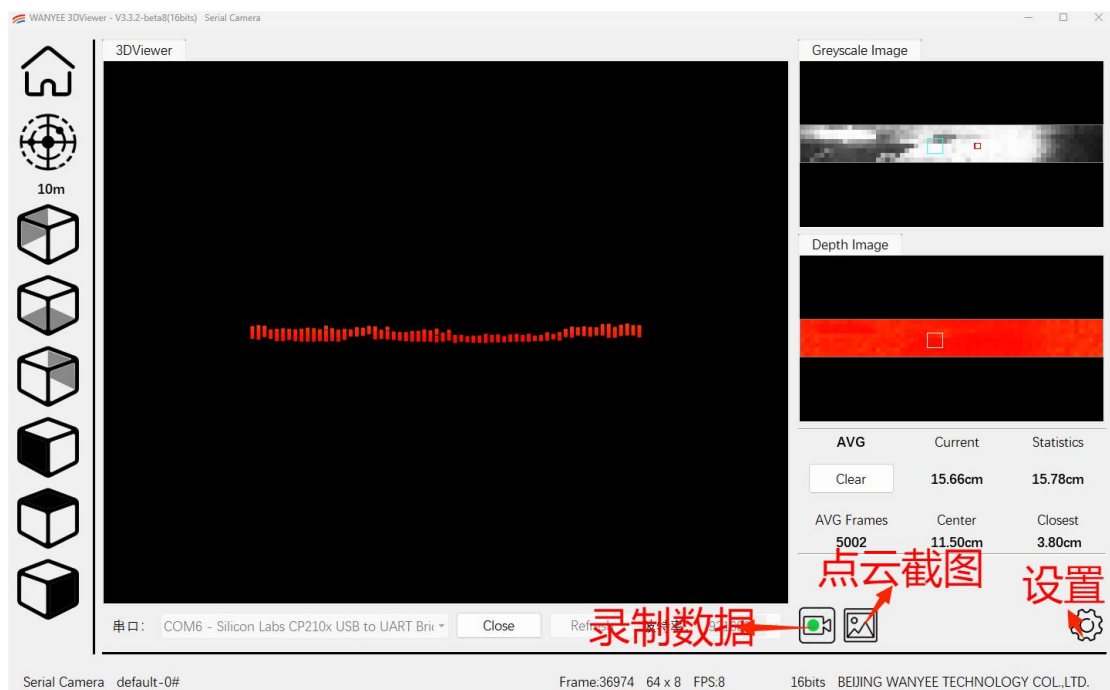
Current: 当前帧关键点距离平均值（当前帧中心 9 个点的平均值，去掉最大最小值，7 个值取平均）

Statistics: 累计帧平均值，使用 Current 值累计计算平均值

AVG frames: 累计帧数

Center: 当前帧中心点的实际距离

Calculate: 当前帧使用属性图数据换算的距离



设置界面：

基础：



Point Color：当前不可配置

Point Size：指点云图内每个点的显示大小

Field of View：指点云视图中点云的显示视角

同心圆：显示以设备为中心的同心圆

有效量程：非实际量程

视觉效果：镜像翻转

灰度图放大倍数：优化显示

ROI 区域：选择性屏蔽/保留视野内部分区域

关键点：实时输出距离信息的区域

数据：

数据不可配置，能看见参数，可在下发参数栏通过关闭流来切换设备远近距离测量状态，以及数据输出格式。

测量目标位于 1m 内请使用近距离模式。1m 及 1m 以上请使用远距离模式。

除 PEAKDATA 外其他三种类型均在设备端完成计算。

DISTANCE:仅 D 值，即距离信息。

DEPTHDATA:深度信息。

POINT DATA:x，y，z 输出格式。

设备不断电情况下无需点击保存配置，设置完成后打开流即可，若想下一次设备上电开机即为某状态，可以点击保存配置。

基础数据调试显示关于

相机

焦距(mm)

0.6200

水平FOV(°)

160

垂直FOV(°)

20

Optical area

宽(mm)

2.2000

高(mm)

0.2700

计算

Delta-T

60

精度

0.0965

远距离系数(L)

A: -0.0000004514

B: 0.9340418644

C: 165.5519115478

阈值(mm)

1000

远->近

2000

近->远

近距离系数(H)

A2: -0.0002047554

B2: 1.3241714741

C2: -21.5269371210

下发参数

1.关闭流

2.下发参数

3.保存配置

4.打开流

远距离

近距离

读设备信息

PEAK DATA

DISTANCE

DEPTH DATA

POINT DATA

调试：

调试界面为不可配置界面，能看见参数



显示

显示界面各功能项可调节应用界面视觉效果，过滤噪点、杂点、突出主体目标物等。



## 关于



## 其他操作说明

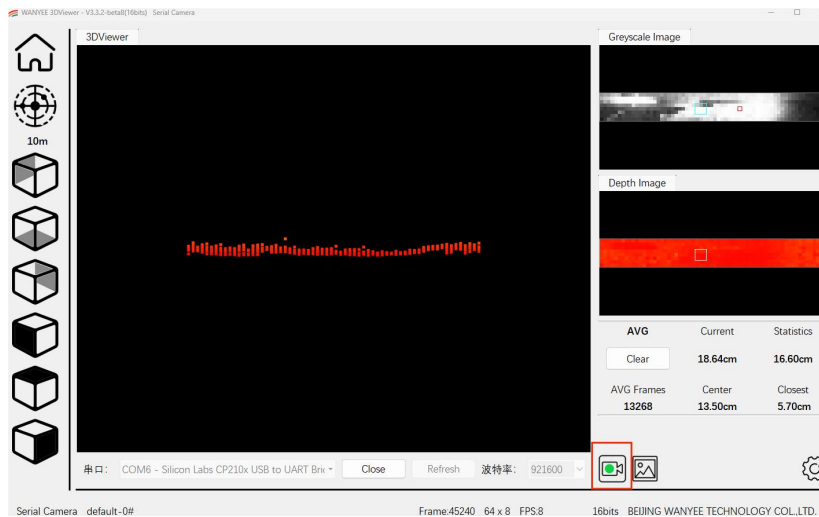
### Clear

1、点击“Clear”，会清空并刷新 Current、Statistics、AVG Frames、Center 和 Calculated 的值

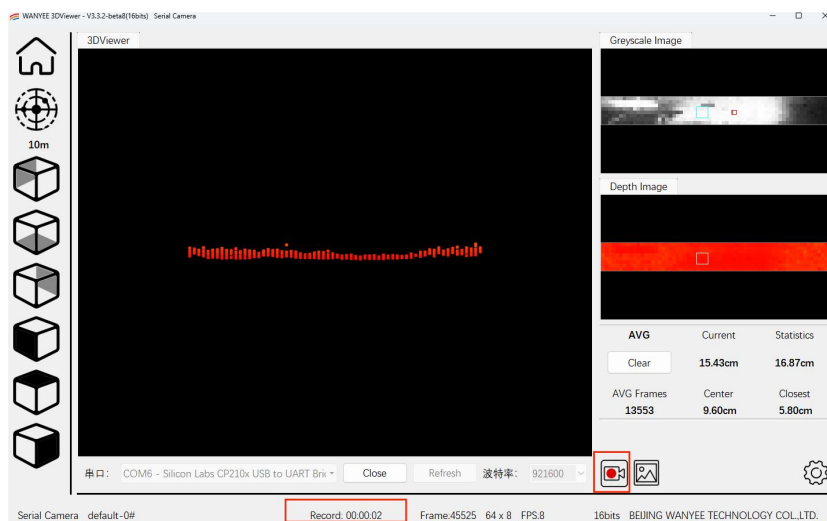
### 录像：

### 录制视频：

1. 在 PC 套件点云图界面点击“录像”图标



2. 点击“录像”图标后，录像图标内的绿色点会变成红色的点，并且在下方会记录录像时长



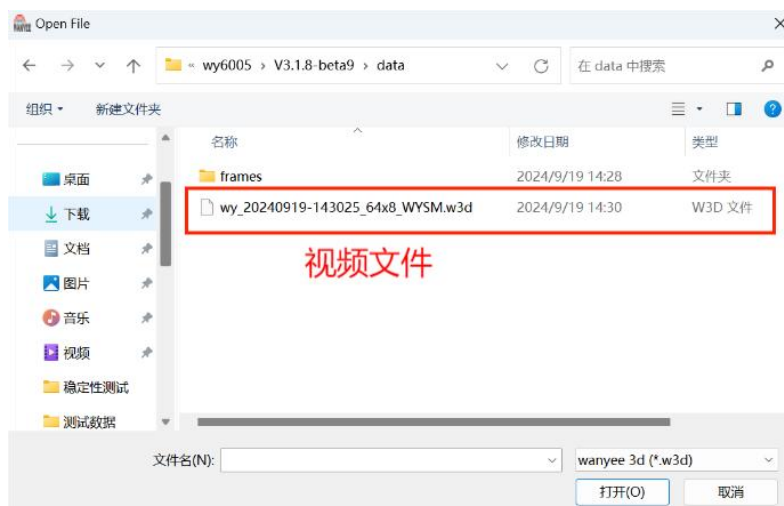
## 查看视频：

1. 录像完成后，在 PC 套件查看点云图界面点击“主页”图标，跳转到主页

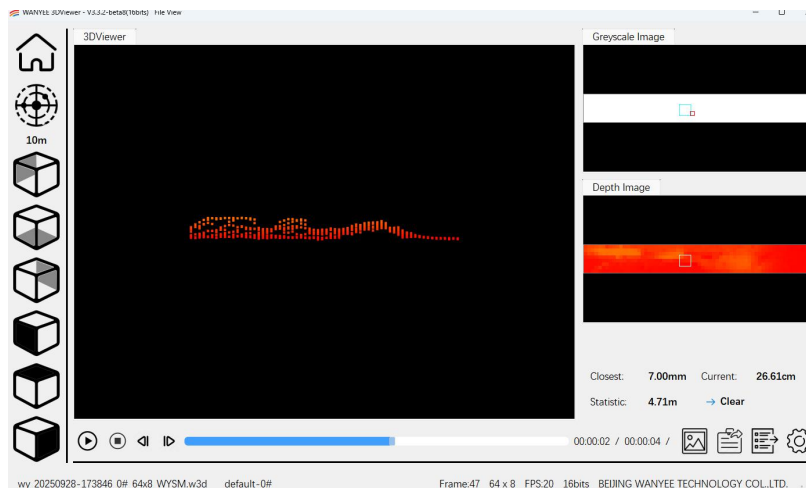




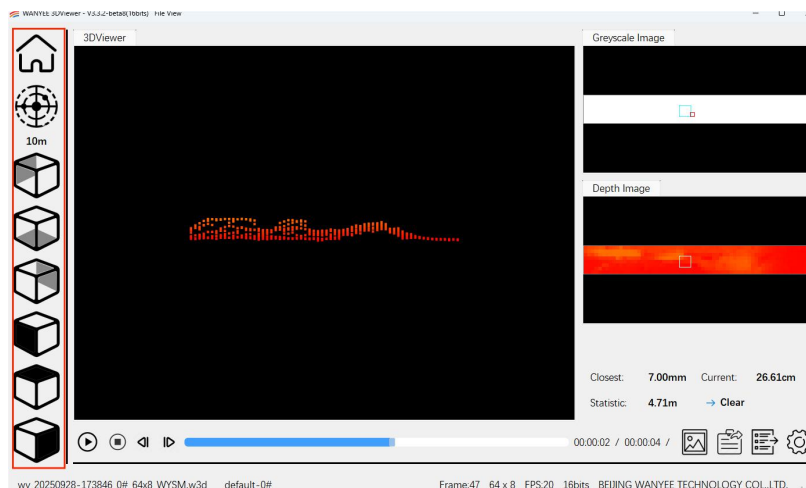
2. 根据不同的需求可以点击不同的查看录像视频方式



1. 双击想要查看的录像视频文件，跳转到录像回放界面



2. 回放界面左侧的功能和设置-基础界面的 Point Size、Field of View 和同心圆功能可以在点云图回放过程中使用



暂停后，快进和快退按键可以操作：单点是单帧步进，向前一帧，向后一帧；按住不放是连续步进

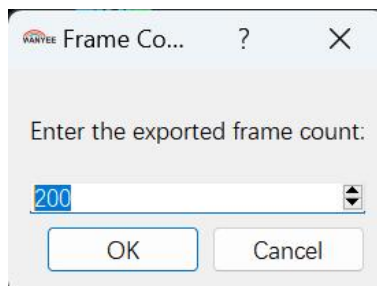
## 导出关键帧数据

关键帧数据指导出的每一帧的 9 个关键点的数据

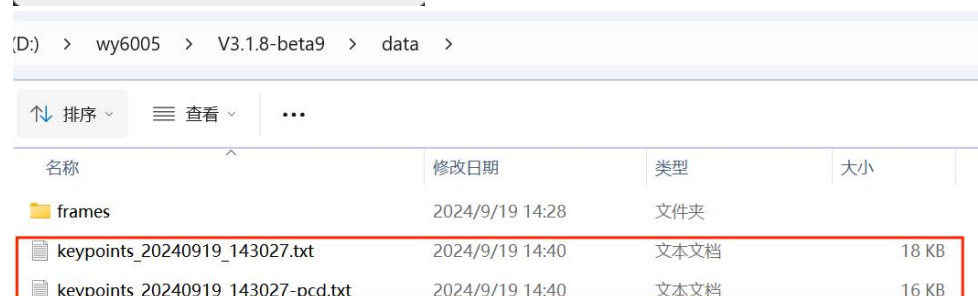
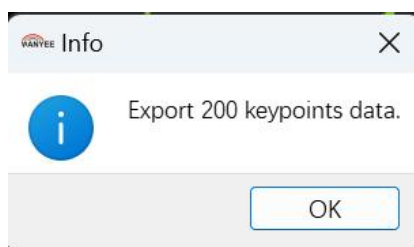
1. 在录像回放界面点击“导出关键帧数据”图标



2. 在关键帧导出界面输入想要导出的帧数，点击“OK” (注意：在导出数据时，回放视频要处于播放状态)



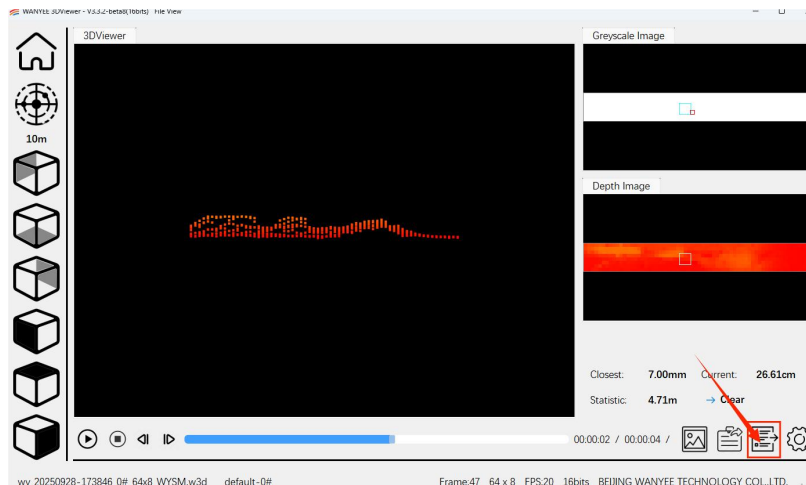
3. 关键帧数据导出后，回放界面会弹出提示，并且可在“\data”下查看导出的关键帧数据文档



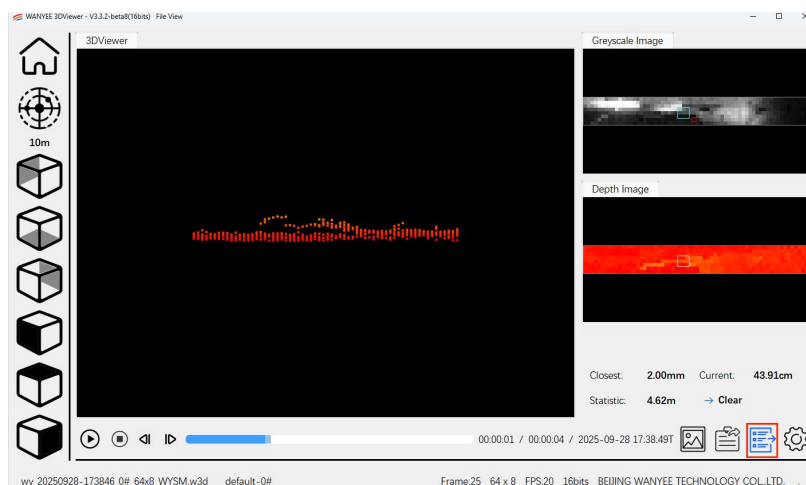
导出整帧数据同理

整帧数据指导出的每一帧的 512 个点的数据

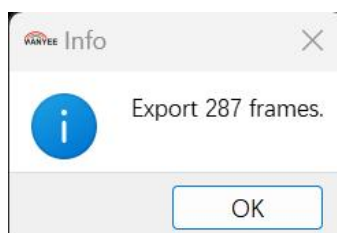
### 1. 在回放界面点击“导出整帧数据”图标

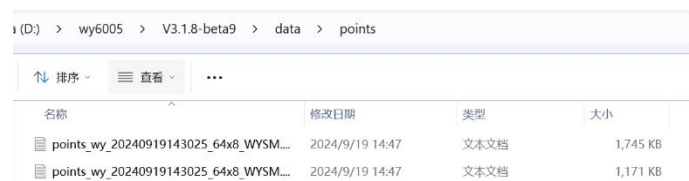


2. 在数据导出时界面如下图所示，“导出整帧数据”图标高亮显示，并在界面有导出的帧数提示(注意：在导出数据时，回放视频要处于播放状态)



3. 整帧数据导出后，回放界面会弹出提示，共导出了多少帧整帧数据，并且可在“\data\points”下查看导出的关键帧数据文档

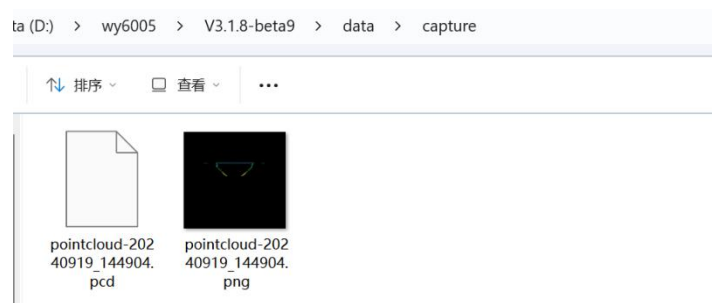




## 拍照点云图：

指对正在回放的点云视频进行拍照截图

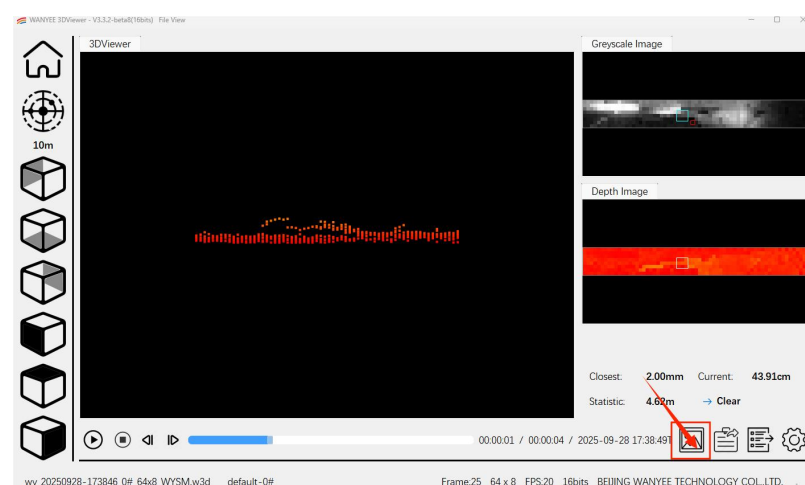
1. 在打开文件回放界面点击“拍照”图标
2. 对正在回放的点云视频进行拍照，并保存到“data\capture”下



## 拍照：

## 拍照点云图：

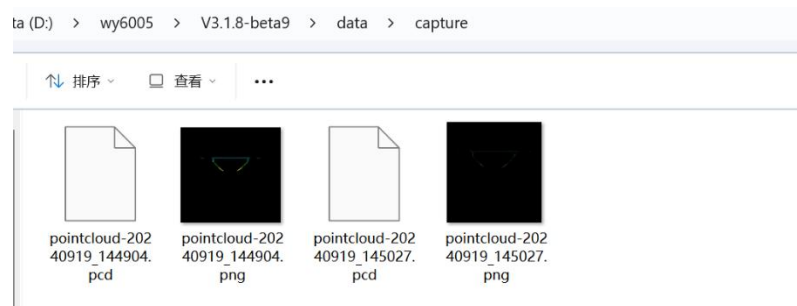
1. 在 PC 套件点云图界面点击“拍照”图标



## 查看图片：

1. 拍照完成后，在 PC 端进入图片的存储路径

“V3.1.8-beta9\data\capture”



2. 双击想要查看的图像文件，进行图像查看